

江苏省综合交通运输学会文件

苏交学办〔2023〕86号

关于开展2023年度江苏省综合交通运输学会 交通科普教育基地总结评估工作的通知

各相关交通科普教育基地：

为进一步加强学会科普基地建设，促进科普教育基地规范化管理和有效运转，切实发挥基地在大众科普中的关键作用，根据年度工作安排，学会将组织开展2023年度交通科普教育基地科普总结评估工作，现将有关事项通知如下：

一、评估对象

2020和2022年学会命名的两批交通科普教育基地，具体名单见附件1。

二、评估内容

根据《江苏省综合交通运输学会交通科普教育基地认定与管理办法》（苏交学办〔2023〕48号）规定，主要内容包括：科普教育基地建设发展情况、科普展教资源开发及应用情况、科普活动开展情况、科普工作经费及人员投入情况、下一年度工作计

划等。

三、评估形式

请各相关基地根据评估内容形成 2023 年度工作总结报告（详见附件 2），并根据实际情况提供相应佐证材料，包括但不限于年度科普工作方案、科普活动照片、视频、新闻报道及其他活动记录文件等。

四、相关要求

请各相关基地对照评估内容，认真开展年度总结工作，总结报告要突出年度重点工作、科普活动亮点和行业特色。请将总结报告连同相关佐证材料电子稿于 12 月 7 日前报送至学会学术交流部。

同时，省学会将建立科普基地工作群。请所有科普基地委派 1-2 名工作人员通过扫码加入省学会科普基地工作微信群（群二维码见附件），入群请标注单位+姓名职务，后续工作将统一在群内发布。

联系人：谢卫奇、黄瑞丰

联系电话：025-58786631

电子邮箱：jsctsxs2018@163.com

附件：1. 江苏省综合交通运输学会 2020 和 2022 年命名的交通科普教育基地名单

2. 2023 年度江苏省综合交通运输学会交通科普教育

- 基地科普工作总结报告
3. 江苏省综合交通运输学会科普基地微信工作群二维码

江苏省综合交通运输学会

2023年11月8日

附件 1: 江苏省综合交通运输学会
2020 和 2022 年命名的交通科普教育基地名单

序号	基地类型	基地名称
1	公路	镇江绿色交通综合展示馆
2	轨道交通	常州智慧地铁科普教育基地
3		扬州东站科普教育基地
4	民航	南京老山直升机场
5		新沂市棋盘通用机场
6	港航	南京水运文化展示中心
7		江苏省青少年水上交通安全宣传教育基地
8		淮阴船闸运河越千年历史文化展厅
9		常州港航前黄船闸科普教育基地
10		施桥船闸（智慧船闸）科普教育基地
11	航海	江苏航运职业技术学院
12		江苏海事职业技术学院
13	智能交通	江苏中路工程技术研究院有限公司
14		江苏智能交通及智能驾驶研究院
15		江苏东交智控科技集团股份有限公司

附件 2

2023 年度江苏省综合交通运输学会 交通科普教育基地科普工作总结报告

填报单位 _____

联系人 _____

联系方式 _____

填报日期 年 月 日

基地名称				
基地类型	公路（ ） 轨道交通（ ） 民航（ ） 港航（ ） 航海（ ） 运输服务（ ） 智能交通（ ）			
基地地址				
联系人	姓名		工作单位	
	职务职称		联系电话	
科普工作总结				
一、科普教育基地建设发展情况（基地硬件设施、场馆建设及发展情况等）				
二、科普展教资源开发及应用情况（科普视频、科普书籍、科普图板、实物模型等科普资源开发和应用情况）				

三、**科普活动开展情况**（开展科普活动场次、活动形式、主要内容、活动对象、参加人数等，全国科技周、全国科普日期间开展活动情况）

四、**科普工作经费及人员投入情况**（科普工作经费预算、经费投入与使用、科普人员团队建设及发展情况等、科普志愿者队伍建设情况）

五、下一年度工作计划

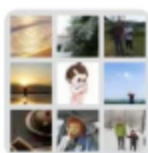
填
报
单
位
意
见

(单位盖章)

年 月 日

附件 3

江苏省综合交通运输学会科普基地微信工作群二维码



群聊: 省学会科普基地工作
群



该二维码7天内(11月15日前)有效, 重新进入将更新